



El ambiente
es de todos

Minambiente

BOLETÍN HIDROMETEOROLÓGICO DE LA MOJANA

San Marcos, Sucre 12 de abril de 2021

Hora de la actualización: 12:00 HLC

BOLETÍN No: 309

CONTENIDO

1. CONDICIONES METEOROLÓGICAS

1.1 CONDICIONES METEOROLÓGICAS PRECEDENTES

1.2 CONDICIONES METEOROLÓGICAS ACTUALES

1.3 PRONÓSTICO METEOROLÓGICO DIARIO

2. CONDICIONES HIDROLÓGICAS

2.1 CONDICIONES HIDROLÓGICAS ANTECEDENTES

2.2 CONDICIONES HIDROLÓGICAS ACTUALES

2.2.1 SUBZONA HIDROGRÁFICA DEL RÍO SAN JORGE - CUENCA ALTA

2.2.2 SUBZONA HIDROGRÁFICA DEL RÍO SAN JORGE - CUENCA BAJA

2.2.3 SUBZONA HIDROGRÁFICA DEL RÍO NECHÍ - CUENCA BAJA

2.2.4 DIRECTOS AL BAJO CAUCA - CIÉNAGA LA RAYA ENTRE EL RÍO NECHÍ Y EL BRAZO DE LOBA

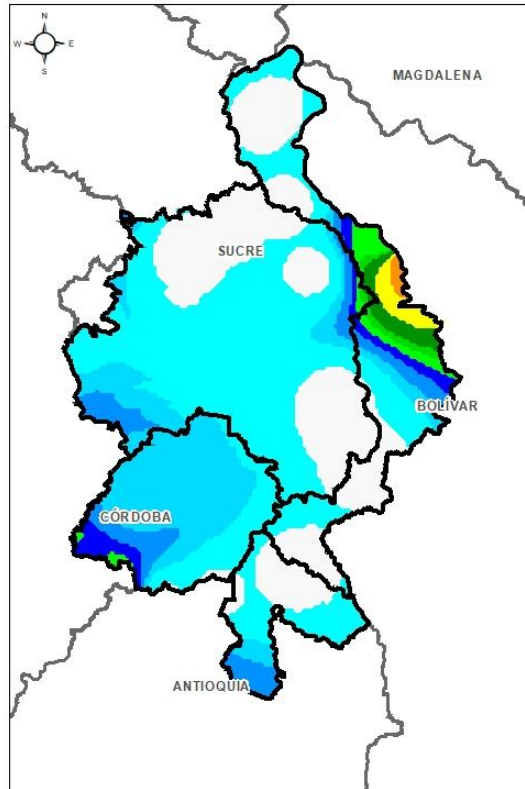
2.2.5 DIRECTOS AL CAUCA ENTRE PTO. VALDIVIA Y RÍO NECHÍ

2.2.6 DIRECTOS AL BAJO MAGDALENA ENTRE EL BANCO Y EL PLATO

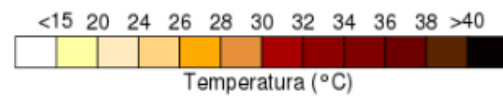
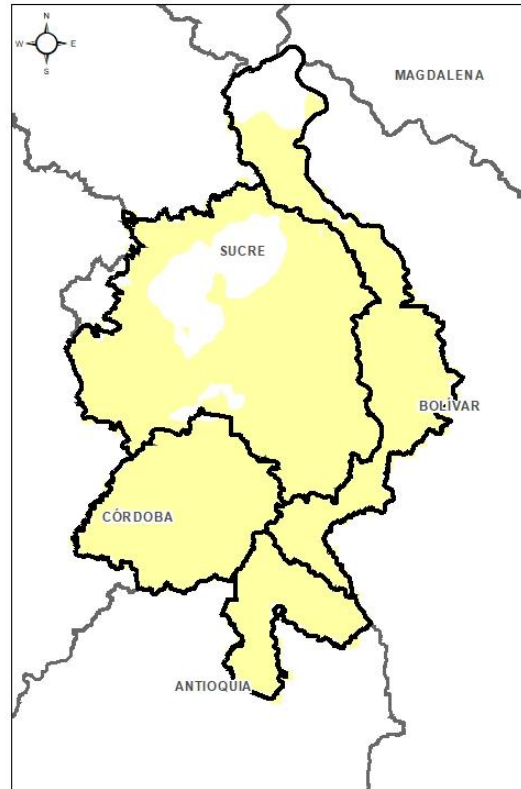
El Centro Regional de Pronóstico y Alertas Tempranas de la Mojana - CRPA La Mojana, busca fortalecer el sistema de alertas tempranas a través de un continuo monitoreo de las condiciones hidrometeorológicas, la generación de pronósticos meteorológicos y la difusión de alertas para la comunidad y los diferentes sectores productivos de la región.

Esta iniciativa hace parte de los proyectos "Reducción del riesgo y la vulnerabilidad frente al cambio climático en la región de La Depresión Momposina", financiado por el *Adaptation Fund* y "*Mojana, clima y vida*", financiado por el Fondo Verde del Clima, implementados por el Ministerio de Ambiente, el Fondo de Adaptación y el PNUD, en alianza con CORPOMOJANA e IDEAM.

1.1 CONDICIONES METEOROLÓGICAS ANTECEDENTES

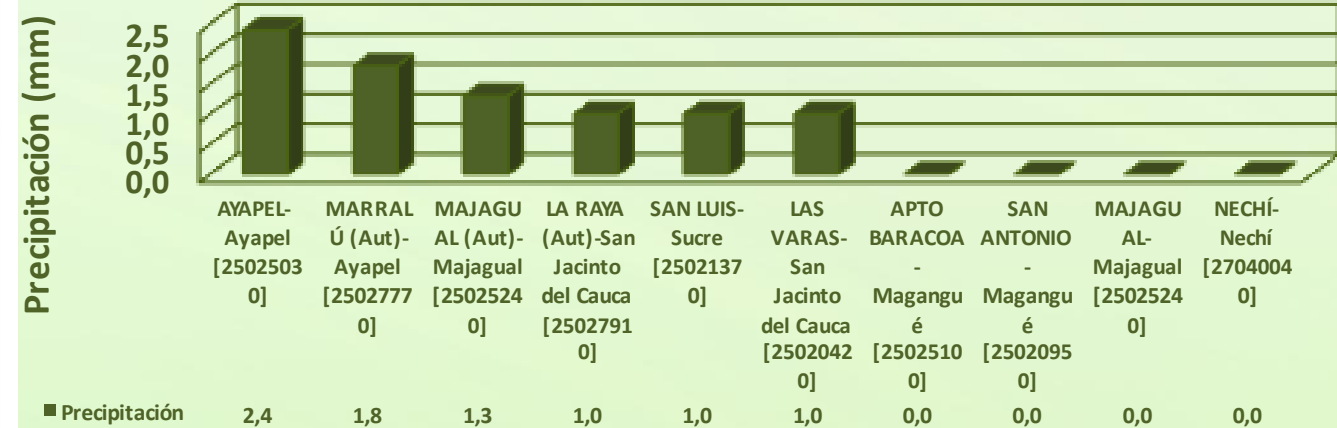


Precipitación acumulada
09/04/2021 (07:00) – 10/04/2020 (07:00).
Fuente: IDEAM



Temperatura superficial máxima por
estimación Satelital 09/04/2021
Fuente: IDEAM

Lluvia Registrada el 09 abril de 2021

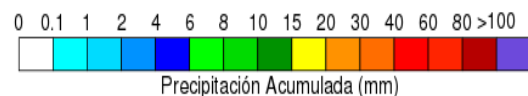
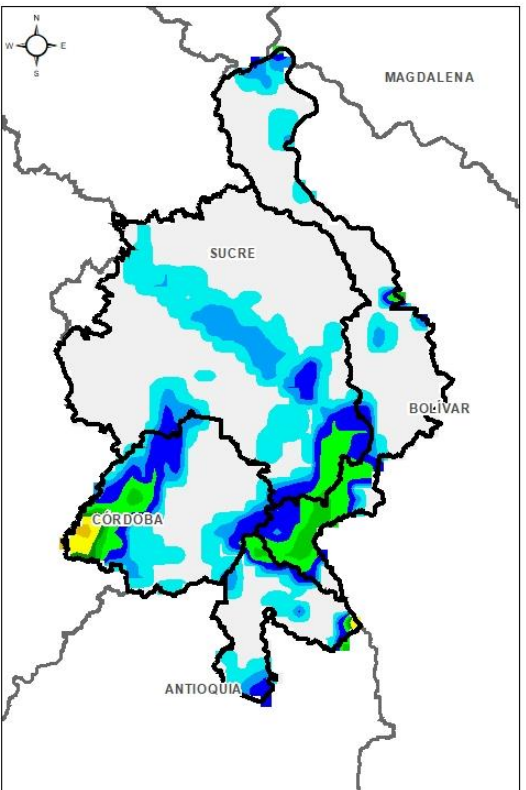


RESUMEN DE CONDICIONES DEL DÍA 09 DE ABRIL

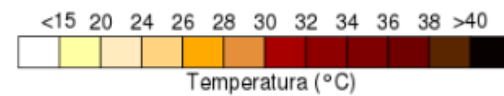
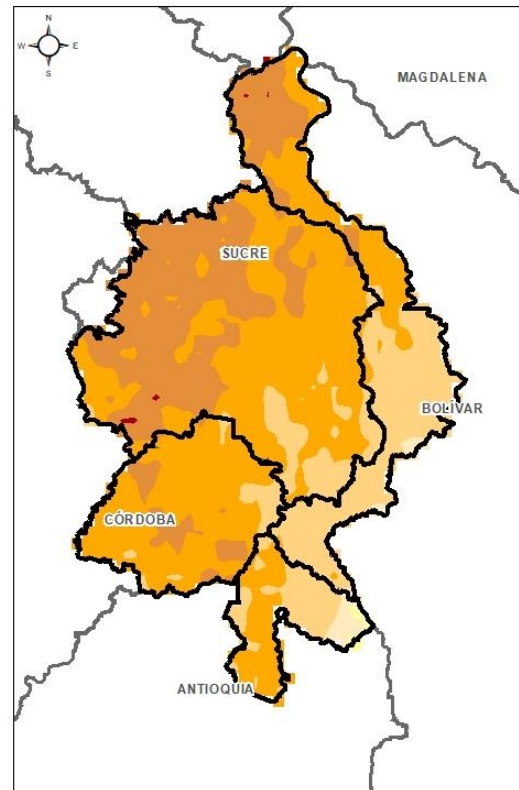
Precipitación: durante la noche del viernes y madrugada del sábado se registraron lluvias localizadas al oriente de la región, sobre los municipios de Achí y Magangué.

Temperatura: Se registró una temperatura máxima de 27°C el día 09 de abril a las 14:00 horas en el municipio de San Benito Abad y una mínima de 24°C en la madrugada del 10 de abril en el municipio de Ayapel.

1.1 CONDICIONES METEOROLÓGICAS ANTECEDENTES

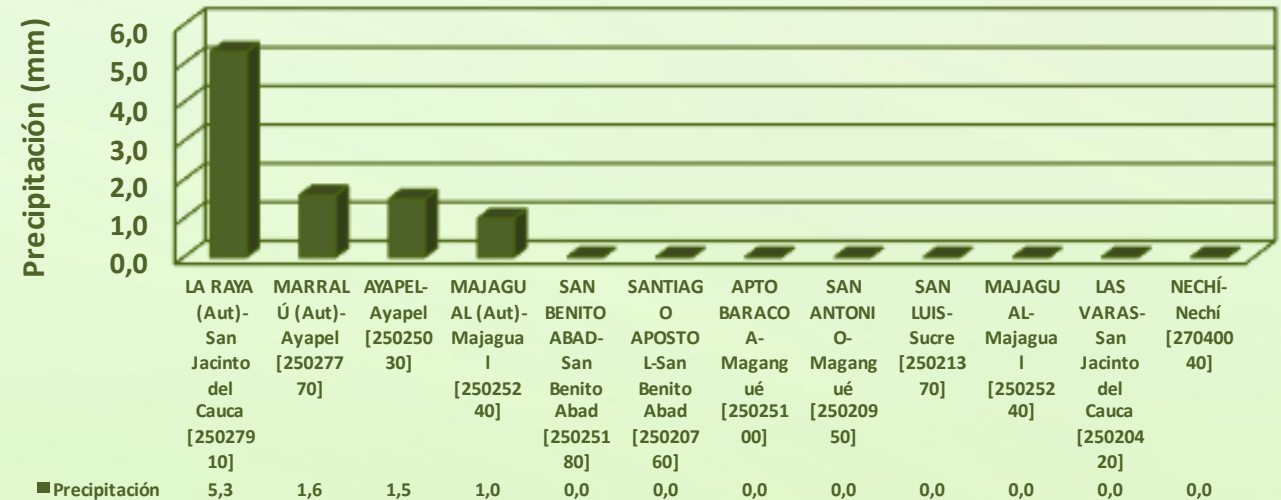


10(07:00) – 11/04/2020 (07:00).
Fuente: IDEAM



Temperatura superficial máxima por
estimación Satelital 10/04/2021
Fuente: IDEAM

Lluvia Registrada el 10 abril de 2021

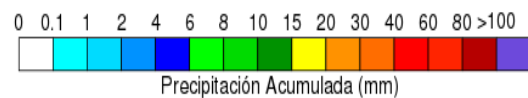
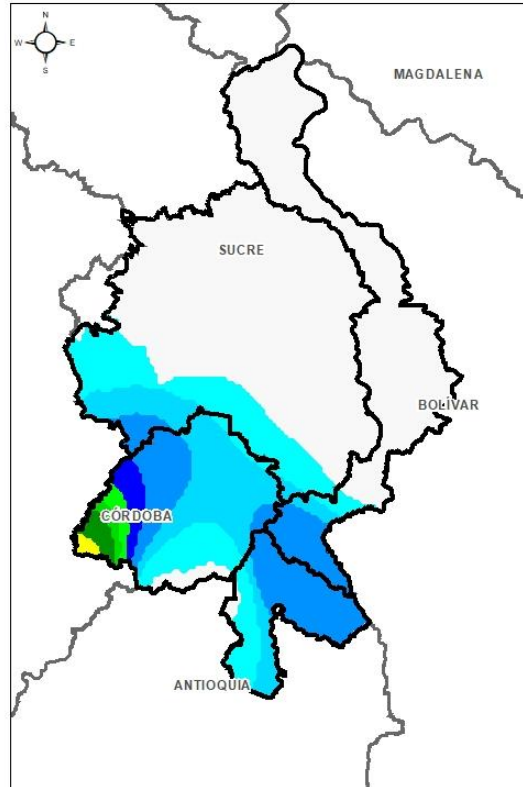


RESUMEN DE CONDICIONES DEL DÍA 10 DE ABRIL

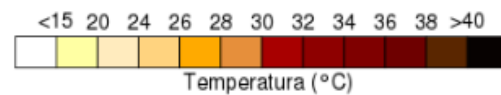
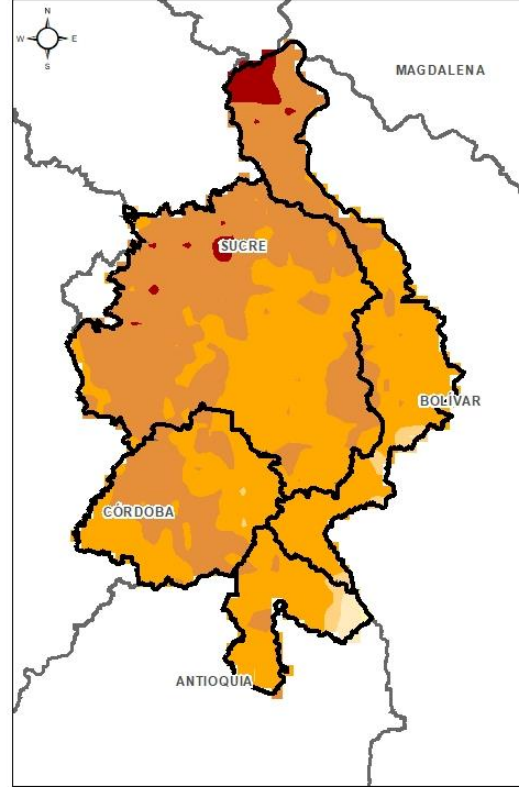
Precipitación: en la noche del sábado y madrugada del domingo se observaron lluvias aisladas al sur oriente de la región especialmente sobre los municipios de Guaranda y San Jacinto del cauca.

Temperatura: Se registró una temperatura máxima de 34,3°C el día 10 de abril a las 16:00 horas en el municipio de San Benito Abad y una mínima de 24,5°C en la madrugada del 11 de abril en el municipio de Ayapel.

1.1 CONDICIONES METEOROLÓGICAS ANTECEDENTES

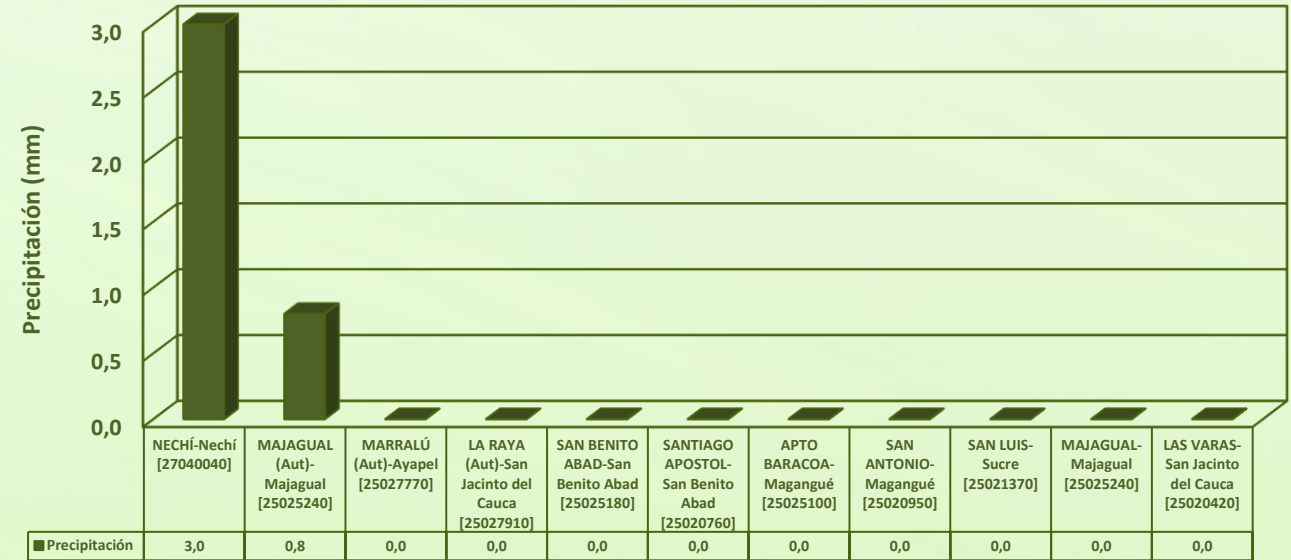


Precipitación acumulada
11/04/2021 (07:00) – 12/04/2020 (07:00).
Fuente: IDEAM



Temperatura superficial máxima por
estimación Satelital 11/04/2021
Fuente: IDEAM

Lluvia Registrada el 11 abril de 2021



RESUMEN DE CONDICIONES DEL DÍA 11 DE ABRIL

Precipitación: el día de ayer predominó el buen tiempo en la jornada diurna, durante la noche y especialmente en la madrugada se dieron algunos episodios de lluvia al sur y oriente de La Mojana, sobre los municipios de Nechí, Guaranda y Majagual.

Temperatura: Se registró una temperatura máxima de 35°C el día 01 de abril a las 16:00 horas en el municipio de San Benito Abad y una mínima de 25,1°C en la madrugada del 12 de abril en el municipio de Ayapel.

1.2 CONDICIONES METEOROLÓGICAS ACTUALES

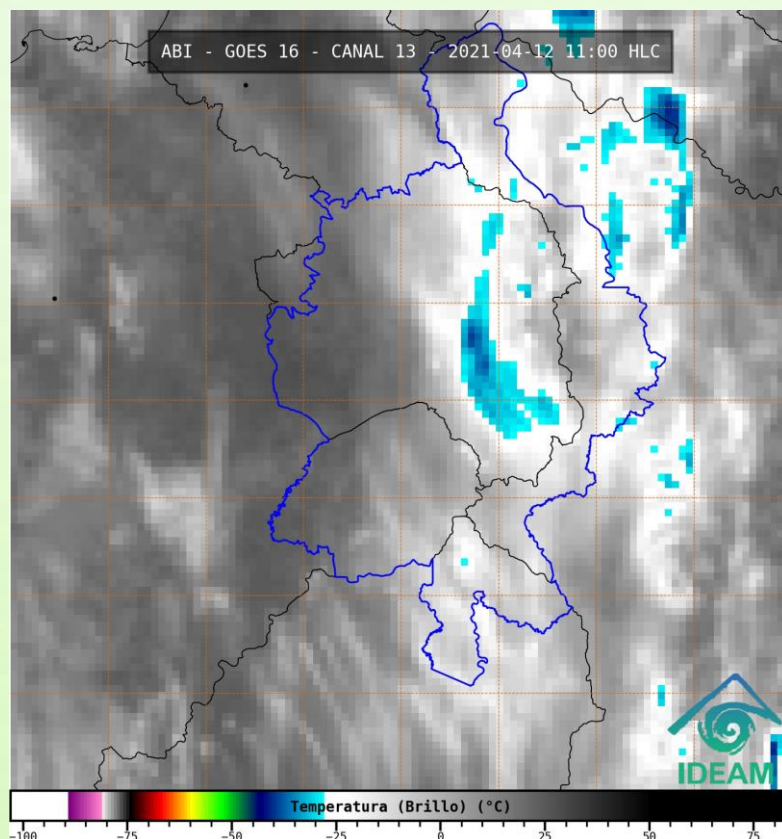


Imagen de satélite IR 11:00 HLC
Fuente: IDEAM

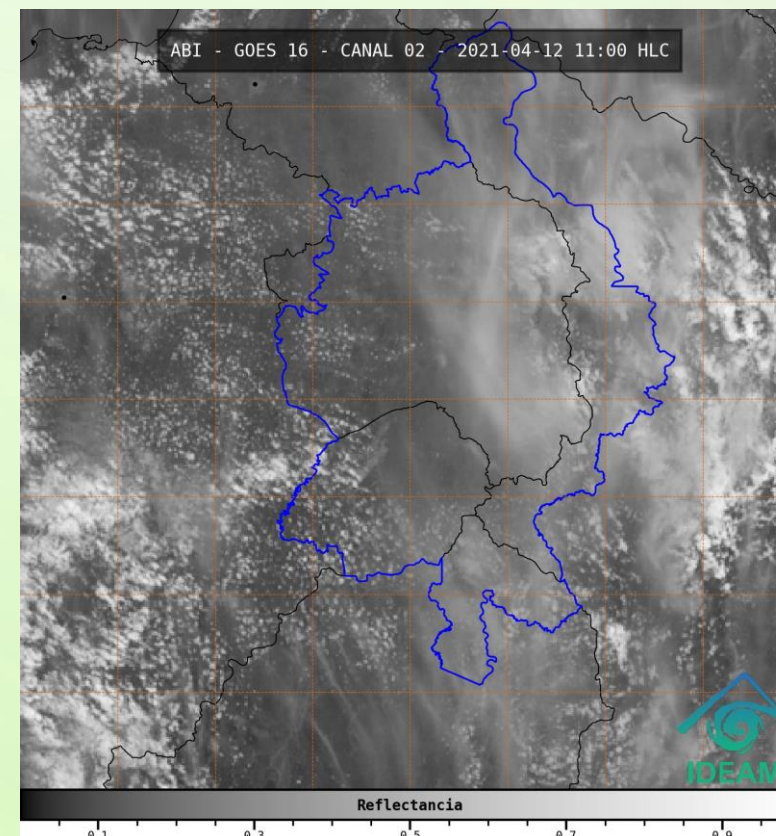
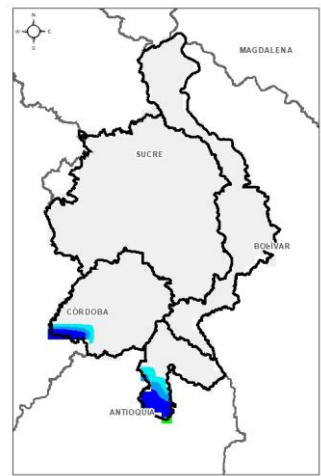


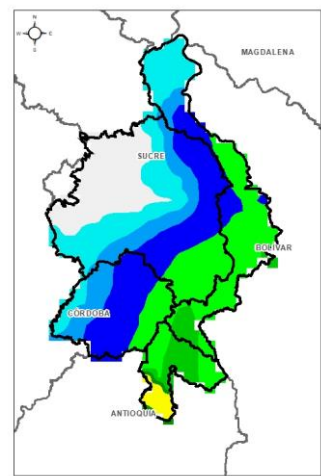
Imagen de satélite VIS 11:00 HLC
Fuente: IDEAM

Recientemente han predominado el buen tiempo y cielo mayormente nublado sobre la región.

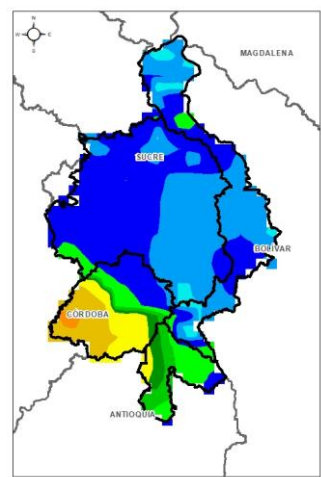
1.3 PRONÓSTICO METEOROLÓGICO



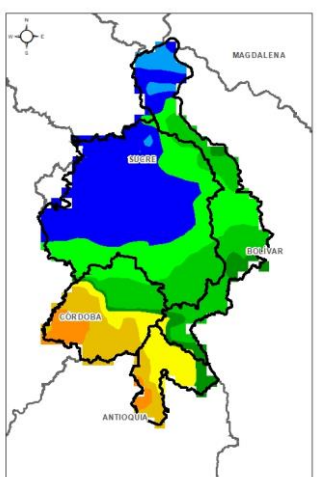
TARDE DEL 12 DE ABRIL



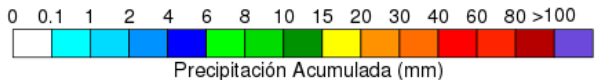
NOCHE DEL 12 DE ABRIL



MADRUGADA DEL 13 DE ABRIL



ACUMULADO DEL 12 AL 13 DE ABRIL



Precipitación Acumulada (mm)

Día	Jornada	Temperatura Máxima	Nubosidad	Tipo de Precipitación	Probabilidad de lluvia(%)
LUNES 12 DE ABRIL	Tarde	30°C	Parcialmente nublado	Sin lluvias	30%
	Noche	25°C	Nublado	Lluvias dispersas	70%



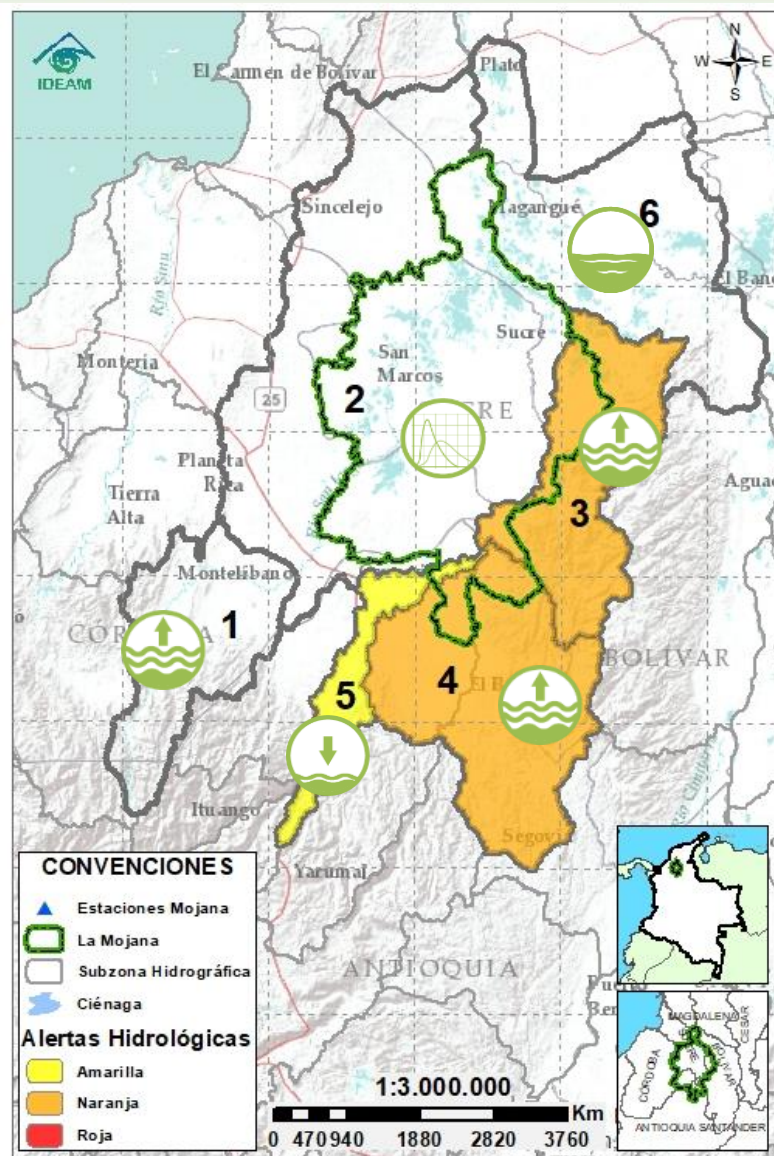
Pronóstico de temperaturas medias para los próximos 02 días

PRONÓSTICO PARA EL LUNES 12 DE ABRIL

Precipitación: la tarde de hoy se caracterizara por presentar un cielo con pocas nubes y sin lluvias, al contrario, durante la noche y la madrugada se prevé cielo nublado y lluvias al sur y oriente de la región, con especial atención en los municipios de Ayapel, Nechí, Achí y San Jacinto del cauca.

Temperatura: Las temperaturas máximas oscilarán entre los 34°C y 35°C y las mínimas entre los 24°C y 25°C. Las sensaciones térmicas máximas estimadas oscilarán entre los 36°C y 38°C.

2.1 CONDICIONES HIDROLÓGICAS ANTECEDENTES



CONVENCIONES DE TERMINOS HIDROLÓGICOS

	Lluvias	Lluvias antecedentes intensas o continuas y/o pronóstico de las mismas, las cuales pueden generar crecientes súbitas en los ríos principales y sus afluentes.
	Descenso	Condición de disminución de niveles.
	Ascenso	Condición de aumento de niveles.
	Creciente súbita	Fenómeno natural que se presenta en los ríos de montaña como consecuencia de la ocurrencia de lluvias intensas o torrenciales en zonas de alta pendiente del cauce principal y sus afluentes.
	Tránsito de crecientes	Es el desplazamiento de una onda de creciente de aguas arriba hacia aguas abajo de la corriente.
	Creciente por desembalse	Proceso de tránsito del flujo de agua por descarga controlada desde un embalse.
	Inundación	Aumento en los niveles y/o caudales de los cuerpos de agua que superan la capacidad máxima de transporte o modificación de la sección transversal que la reduce, ocasionando el desbordamiento e inundación de sus zonas aledañas.
	Niveles estables	No se presentan fluctuaciones considerables de nivel del cuerpo de agua.



Alerta ROJA

PARA TOMAR ACCIÓN Advierte a los sistemas de prevención y atención de desastres sobre la amenaza que puede ocasionar un fenómeno con efectos adversos sobre la población, el cual requiere la atención inmediata por parte de la población y de los cuerpos de atención y socorro. Se emite una alerta sólo cuando la identificación de un evento extraordinario indique la probabilidad de amenaza inminente y cuando la gravedad del fenómeno implique la movilización de personas y equipos, interrumpiendo el normal desarrollo de sus actividades cotidianas.



Alerta NARANJA

PARA PREPARARSE Indica la presencia de un fenómeno. No implica amenaza inmediata y como tanto es catalogado como un mensaje para informarse y prepararse. El aviso implica vigilancia continua ya que las condiciones son propicias para el desarrollo de un fenómeno, sin que se requiera permanecer alerta.



Alerta AMARILLA




PARA INFORMARSE Es un mensaje oficial por el cual se difunde información. Por lo regular se refiere a eventos observados, registrados o registrados y puede contener algunos elementos de pronóstico a manera de orientación. Por sus características pretéritas y futuras difiere del aviso y de la alerta, y por lo general no está encaminado a alertar sino a informar.

SIN ALERTA La información que se suministra se encuentra fuera de los umbrales de alerta.

2.2 CONDICIONES HIDROLÓGICAS ACTUALES



Descripción condiciones hidrológicas: alerta naranja en el Bajo Nechí y en el Bajo Cauca, en jurisdicción de los municipios de Segovia, Zaragoza, El Bagre, Nechí, San Jacinto del Cauca, Guaranda y Achí, donde los niveles de los ríos Cauca y Nechí se observan estables y en descenso respectivamente, sin embargo, dichos valores aún se mantienen cercanos al umbral de alerta naranja; previéndose, además, incrementos en horas de la noche y madrugada. En el alto San Jorge, se observa descenso de los niveles de su aportante el río Uré, sin embargo, no se descartan incrementos durante horas de la noche y madrugada. Finalmente, se registra descenso en el río San Jorge en el tramo La Apartada-Ayapel y ascenso ligero en su recorrido por los municipios de San Benito Abad y Magangué, así como en el sistema de ciénagas y caños asociado.

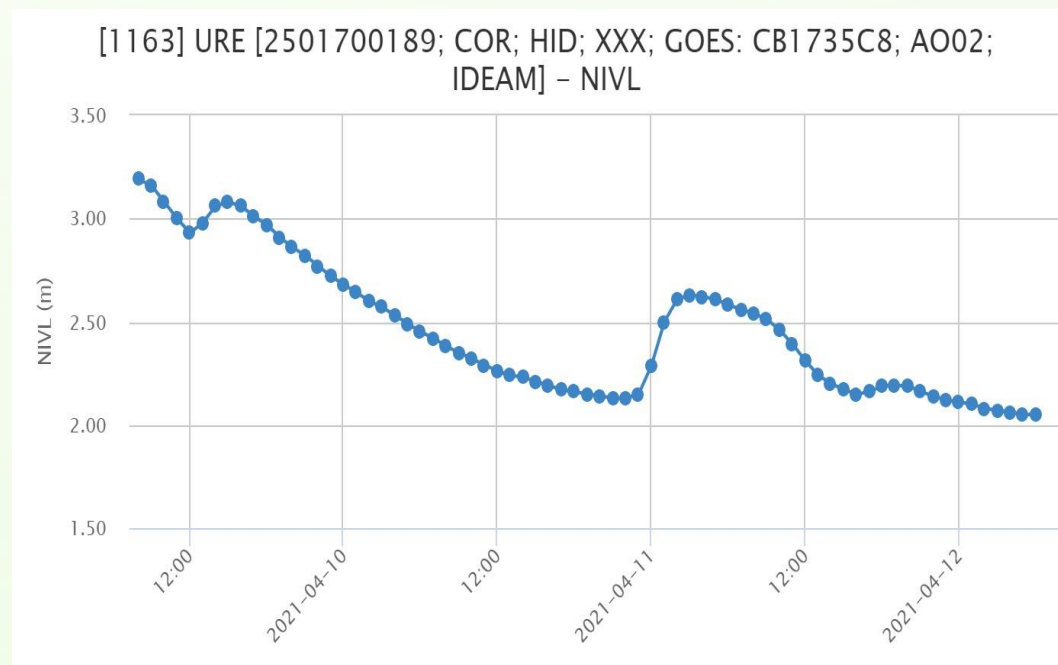
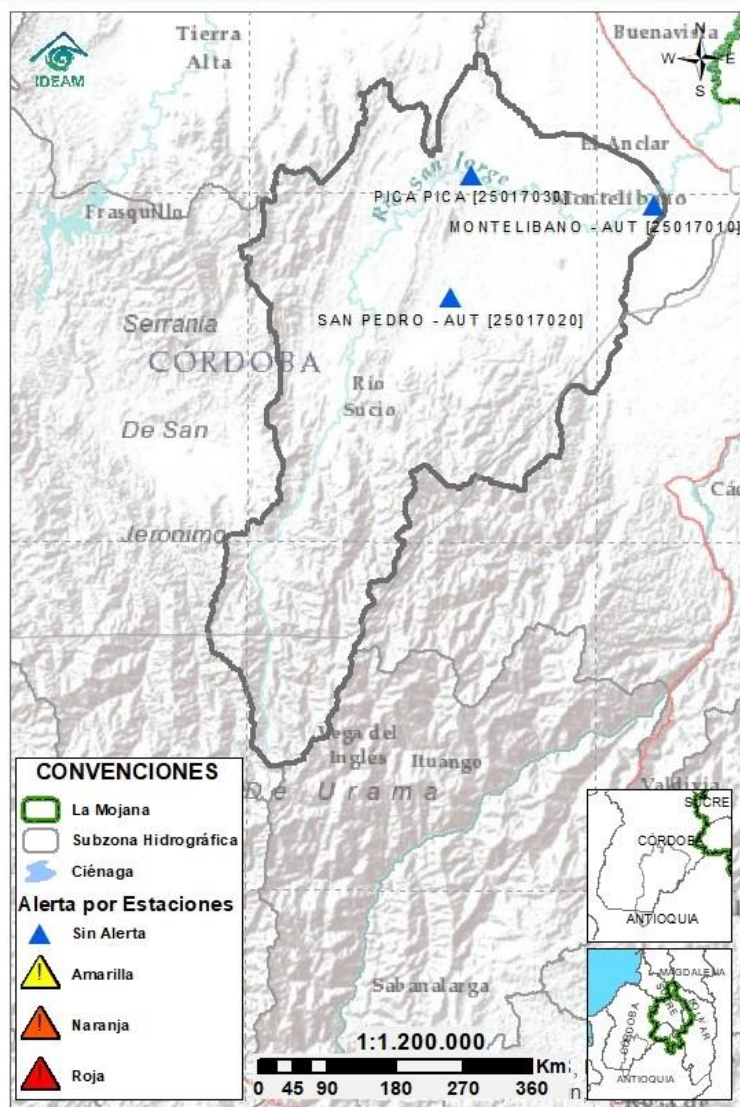
Alerta	Zona Hidrográfica		Subzona o Cuenca Hidrográfica	Condición predominante	Descripción de la alerta hidrológica
Sin alerta	1	Bajo Magdalena-Cauca - San Jorge	Alto San Jorge	 Niveles en descenso	Niveles en descenso en los aportantes del río San Jorge, especialmente en el río Uré, así como en el cauce principal a la altura del municipio de Montelíbano. No se descartan incrementos en horas de la noche y madrugada.
Sin alerta	2	Bajo Magdalena-Cauca - San Jorge	Bajo San Jorge	 Niveles en descenso	Descenso de niveles en el río San Jorge en el tramo La Apartada – Ayapel y ascenso de los niveles en el tramo San Benito Abad – Magangué, así como en el sistema de ciénagas y caños asociados.
	3	Bajo Magdalena-Cauca - San Jorge	Directos al Bajo Cauca-ciénaga La Raya entre el río Nechí y Brazo de Loba	 Niveles estables	Niveles estables en el río Cauca, en el tramo Nechí-Pinillos, sin embargo se prevén incrementos en horas de la noche y madrugada.
	4	Nechí	Bajo Nechí y Directos al Bajo Nechí	 Niveles en descenso	Niveles en descenso en el Bajo Nechí, en jurisdicción de los municipios de Zaragoza, El Bagre y Nechí, sin embargo los valores se encuentran altos, se prevén nuevos incrementos en horas de la noche y madrugada.
Sin alerta	5	Cauca	Directos al Cauca entre Pto. Valdivia y río Nechí	 Niveles en descenso	Niveles en descenso en el río Cauca, en su recorrido Valdivia-Caucasia, condición que se mantendría para las próximas horas.
Sin alerta	6	Bajo Magdalena	Directos Bajo Magdalena entre El Banco y Plato	 Niveles estables	Niveles estables en el río Magdalena, incluyendo el Brazo de Loba y el Brazo de Mompós.

Nota 1: Las alertas hidrológicas pueden ser corregidas y/o actualizadas en el futuro. No representa una certificación oficial del IDEAM.

Nota 2: Es probable que los eventos hidrológicos reportados en las alertas emitidas no se estén presentando sobre los ríos principales sino sobre sus afluentes.

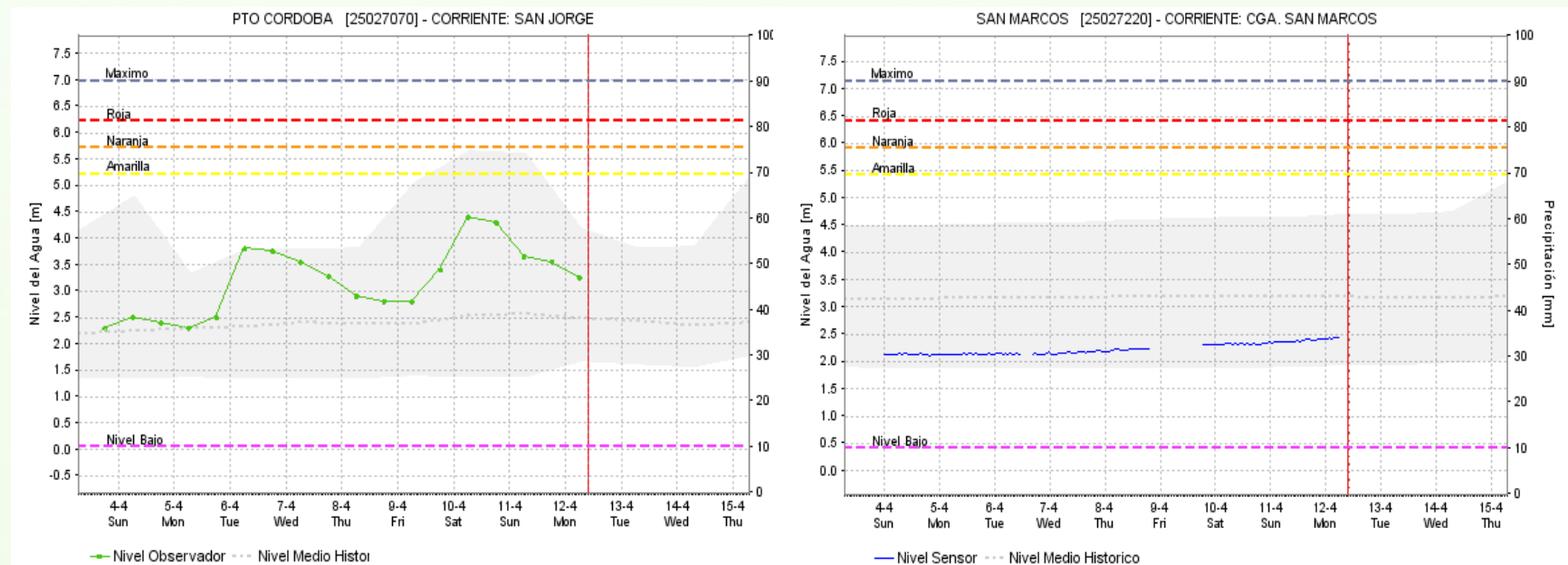
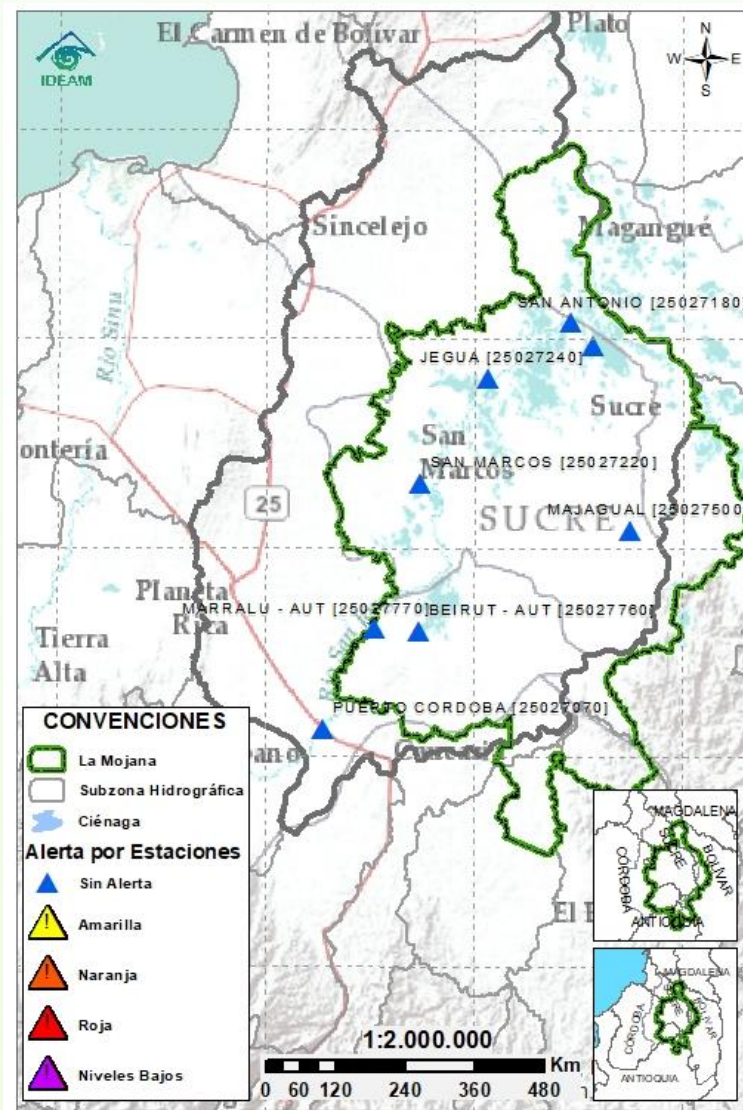
Nota 3: El IDEAM recomienda a la población ribereña estar muy atenta al comportamiento de los niveles de los ríos y atender las recomendaciones que la Unidad Nacional de Gestión del Riesgo de Desastres (UNGRD) emita para la implementación de medidas de contingencia ante posibles afectaciones por desbordamientos e inundaciones.

2.2.1 SUBZONA HIDROGRÁFICA DEL RÍO SAN JORGE CUENCA ALTA



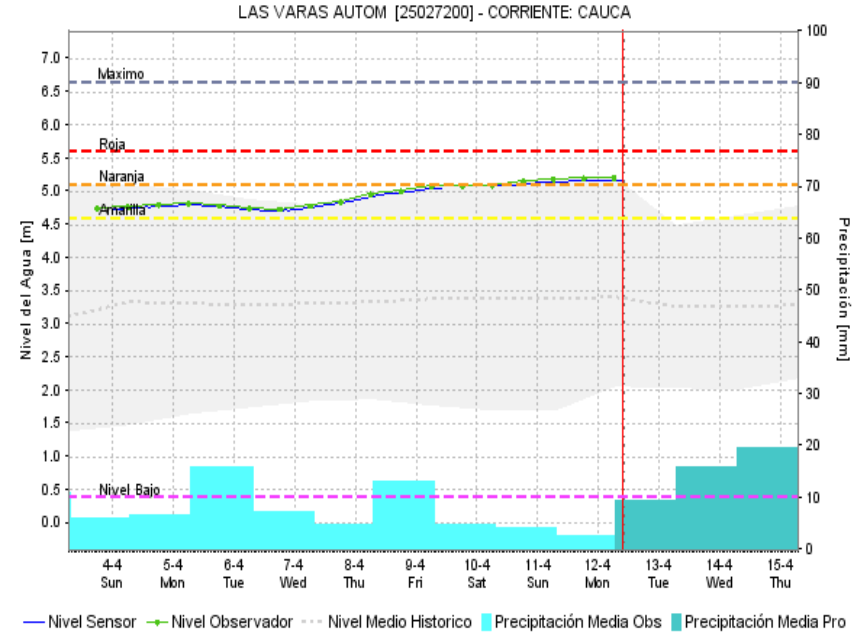
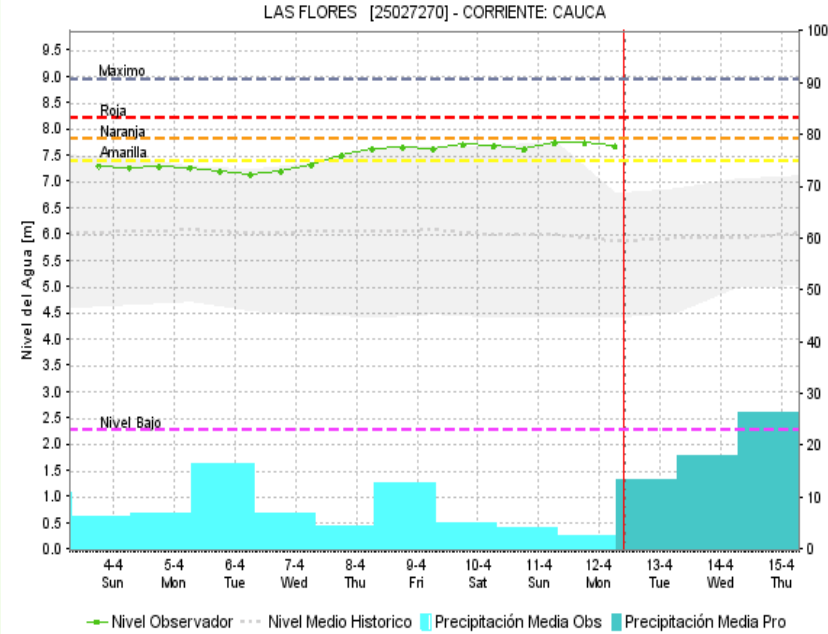
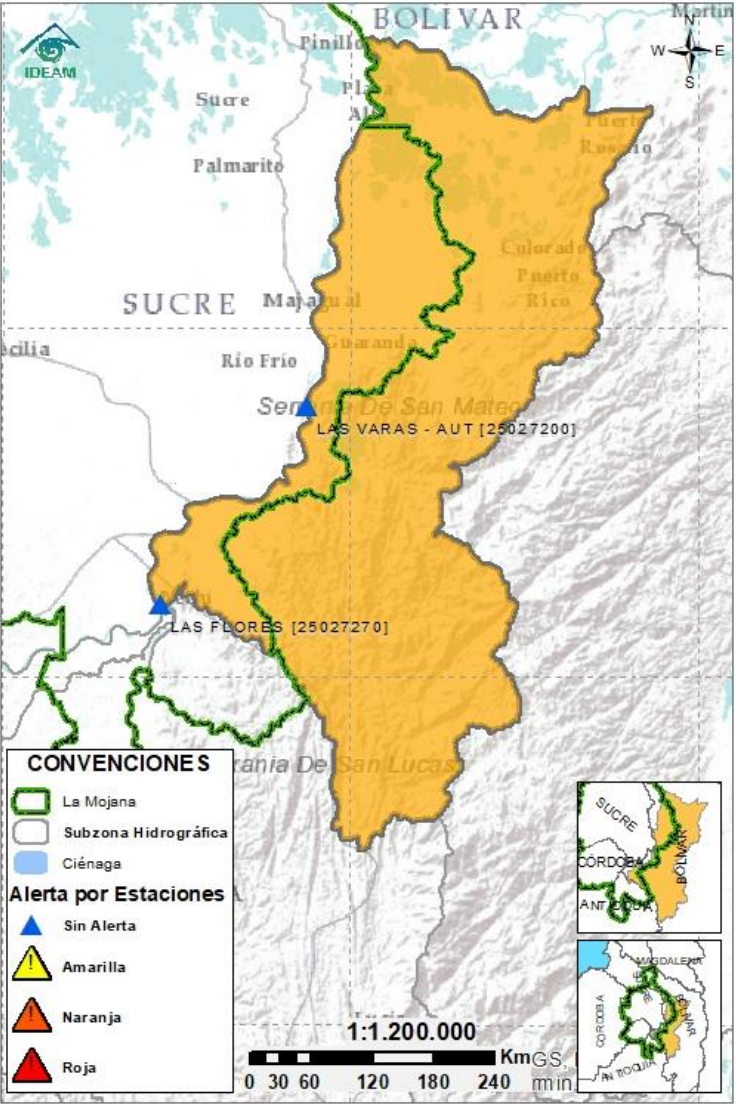
Subzona hidrográfica	Alerta	Descripción
Cuenca alta del río San Jorge	Sin alerta	Descenso en los niveles de los aportantes al Alto San Jorge, ríos San Pedro (Puerto Libertador) y Uré (San José de Uré), así como en el río San Jorge, a la altura de los municipios de Montelíbano y La Apartada. No se descartan nuevos incrementos en horas de la noche y madrugada


2.2.2 SUBZONA HIDROGRÁFICA DEL RÍO SAN JORGE CUENCA BAJA



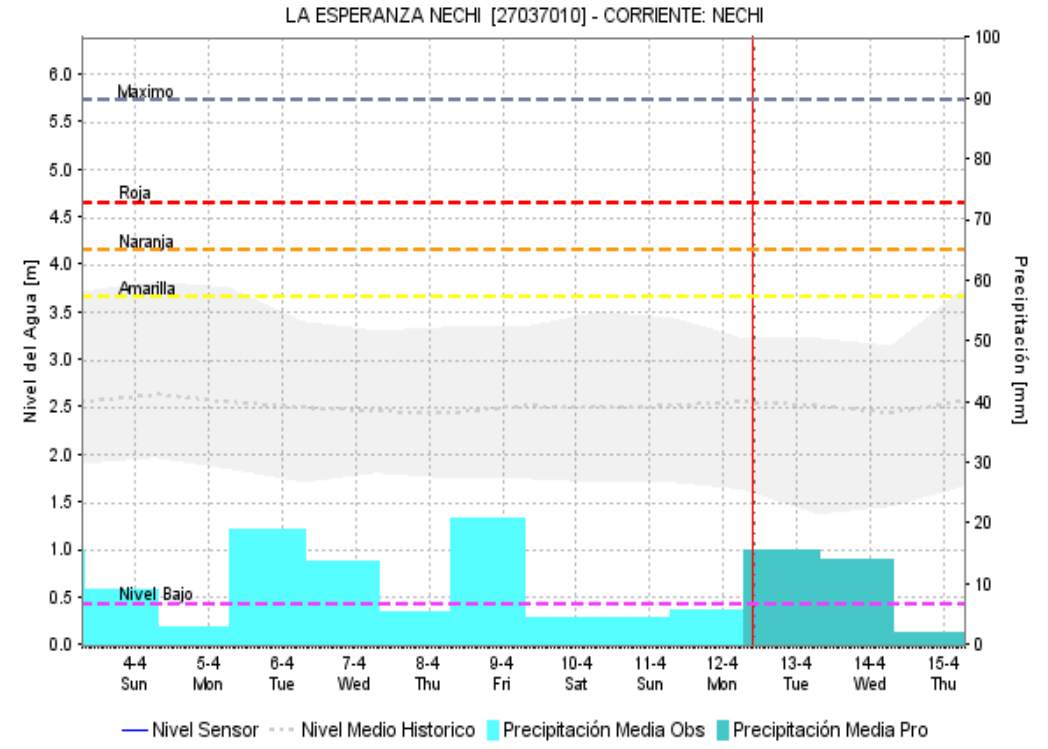
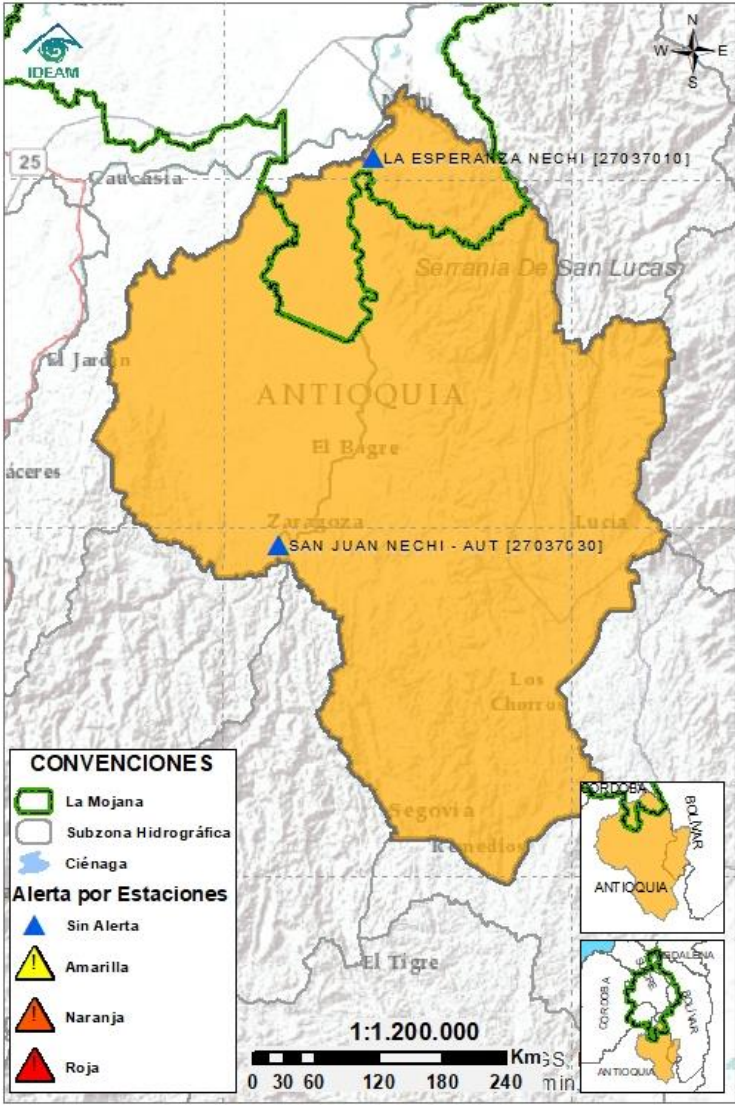
Subzona hidrográfica	Alerta	Descripción
Cuenca baja del río San Jorge	Sin alerta	Se observa descenso de niveles del río a la altura de los municipios de La Apartada y Ayapel (corregimiento Marralú);. Por su parte, se registra ascenso ligero de niveles en el tramo San Benito Abad – Magangué al igual que en las ciénagas y caños del Bajo San Jorge, localizadas en los municipios de San Marcos, Ayapel y San Benito Abad. No se descartan nuevos incrementos en horas de la noche y madrugada.

2.2.3 DIRECTOS AL BAJO CAUCA - CIÉNAGA LA RAYA ENTRE EL RÍO NECHÍ Y EL BRAZO DE LOBA



Subzona hidrográfica	Alerta	Descripción
Directos al bajo Cauca- Ciénaga La Raya entre el río Nechí y Brazo de Loba		Niveles estables, pero sobre el valor del umbral de alerta naranja, en el río Cauca, en el tramo comprendido entre Nechí y Pinillos. Para las próximas horas, se espera que se presenten nuevos incrementos en el nivel del río, a la altura de los municipios de San Jacinto del Cauca, Guaranda, Achí y Pinillos

2.2.4 SUBZONA HIDROGRÁFICA DEL RÍO NECHÍ CUENCA BAJA



Subzona
hidrográfica

Cuenca baja
del río Nechí

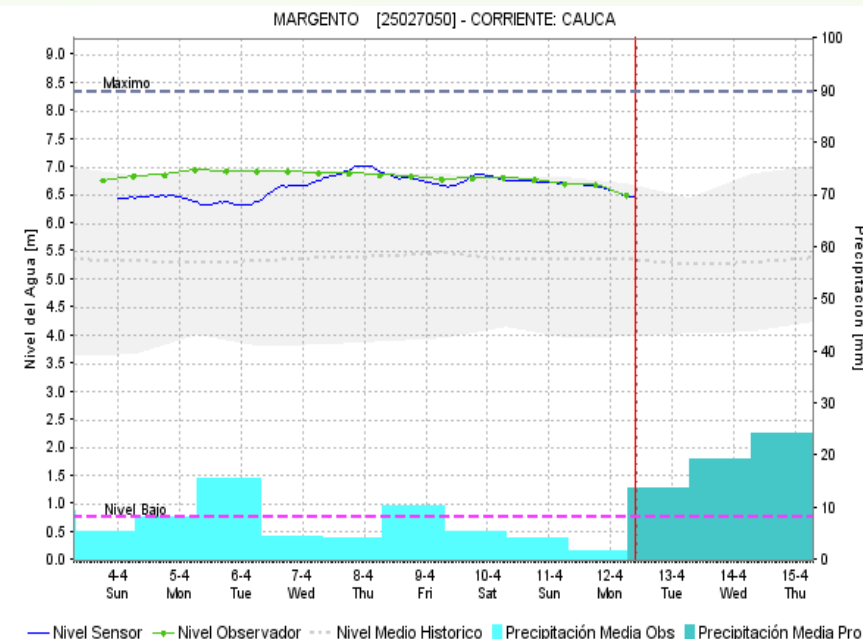
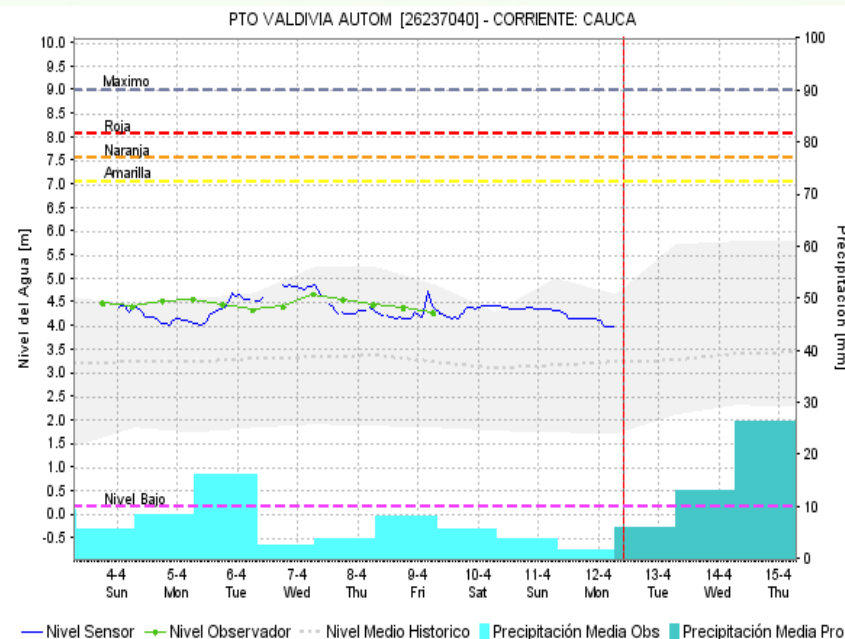
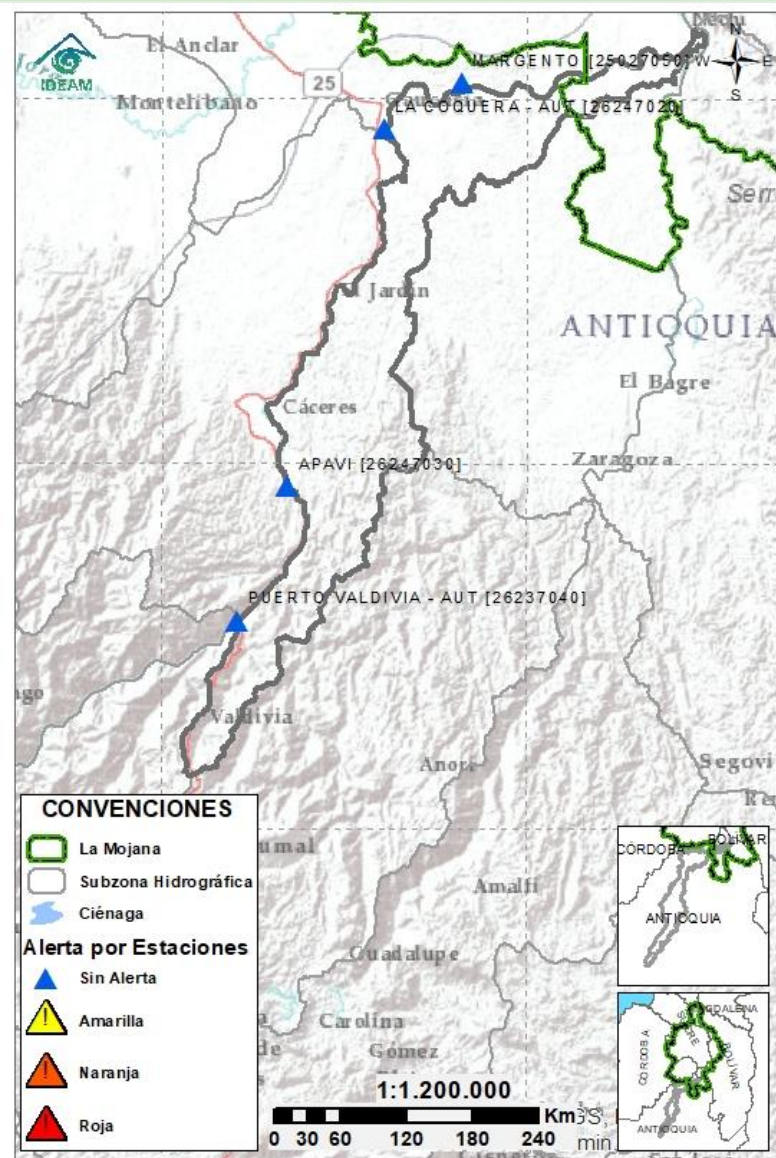
Alerta



Descripción

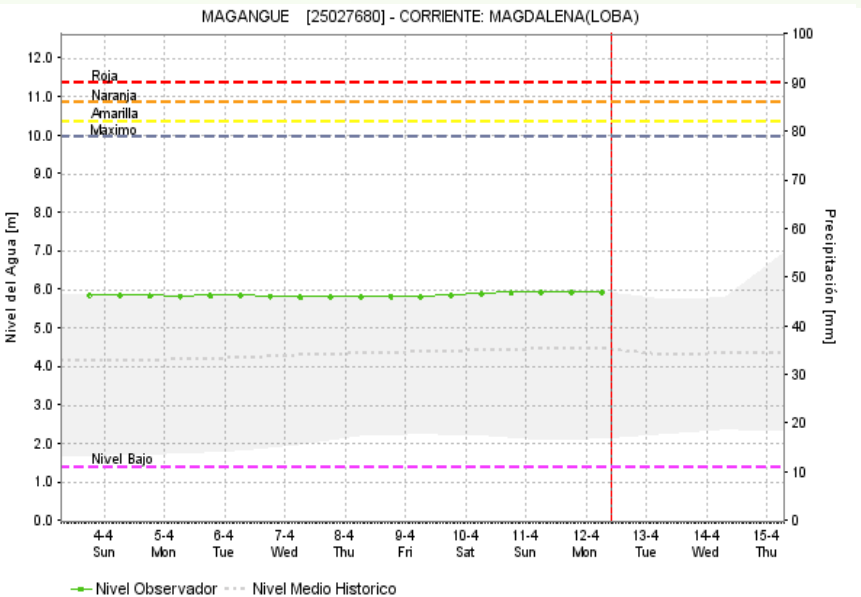
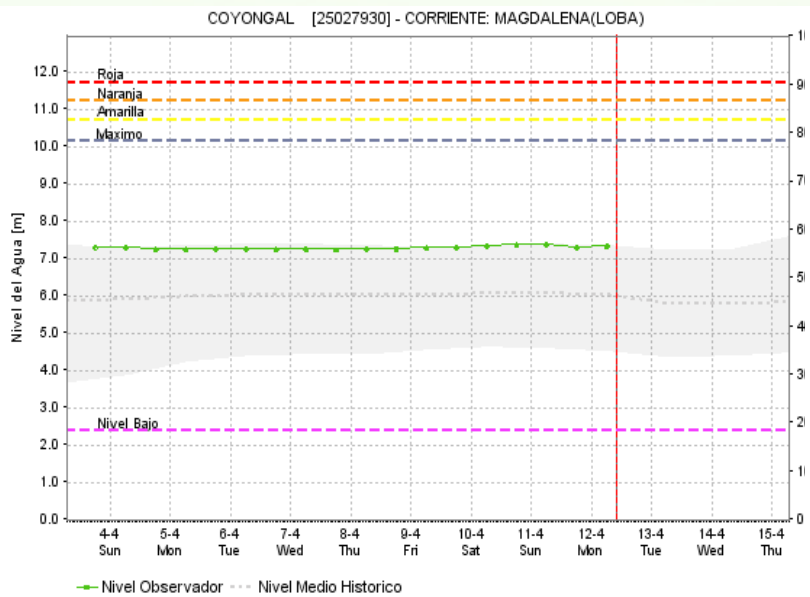
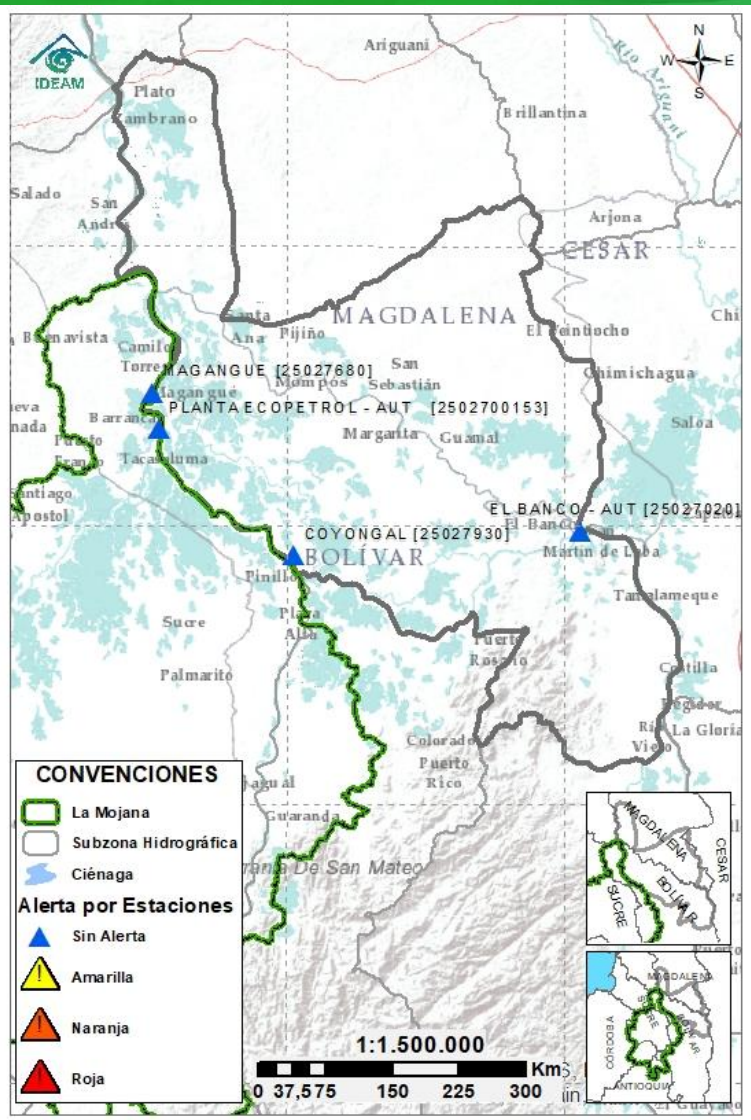
Niveles en descenso en el río Nechí y sus aportantes, se prevén nuevos incrementos en horas de la noche y madrugada.

2.2.5 DIRECTOS AL CAUCA ENTRE PTO. VALDIVIA Y RÍO NECHÍ

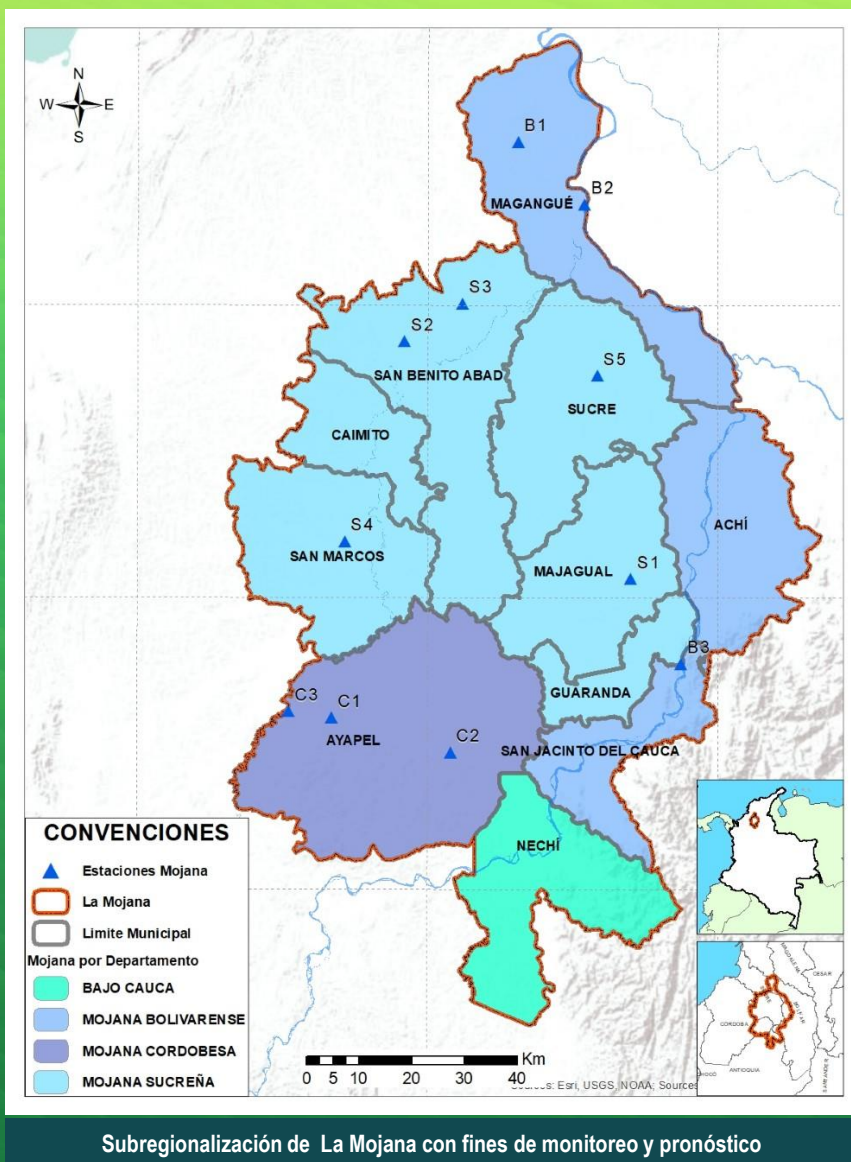


Subzona hidrográfica	Alerta	Descripción
Directos al Cauca entre Pto. Valdivia y río Nechí	Sin alerta	Niveles en descenso en el río Cauca en su recorrido por los municipios de Valdivia, Cáceres, Caucasia y Nechí, condición que se extendería para las próximas horas. No se descartan ligeros incrementos durante la noche y madrugada

2.2.6 DIRECTOS AL BAJO MAGDALENA ENTRE EL BANCO Y EL PLATO



Subzona hidrográfica	Alerta	Descripción
Directos Bajo Magdalena entre el Banco y el Plato	Sin alerta	Niveles estables en el río Magdalena (entre El Banco y Plato), en el Brazo de Loba (El Banco, San Martín de Loba, Hatillo de Loba, Barranco de Loba y Pinillos) y en el Brazo de Mompós (municipios de Guamal, San Sebastián de Buenavista, Mompós, San Zenón, Talaigua Nuevo, Santa Ana y Santa Bárbara de Pinto).



Estaciones Meteorológicas Automáticas y Convencionales en la región de La Mojana

Leyenda	Estación	Municipio	Departamento	Tipo	Código
B1	Aeropuerto Baracoa	Magangué	Bolívar	Convencional	25025100
B2	Planta Ecopetrol	Magangué	Bolívar	Automática	250270153
B3	Las Varas	San Jacinto del Cauca	Bolívar	Convencional	25027200
C1	Ayapel	Ayapel	Cordoba	Convencional	25025030
C2	Caño Barro	Ayapel	Cordoba	Automática	13027040
C3	Marralú	Ayapel	Cordoba	Automática	25027770
S1	Majagual	Majagual	Sucre	Convencional	25020340
S2	San Benito Abad	San Benito Abad	Sucre	Convencional	25025180
S3	Santiago Apóstol	San Benito Abad	Sucre	Convencional	25020760
S4	San Marcos	San Marcos	Sucre	Automática	25025340
S5	San Luis	Sucre	Sucre	Convencional	25021370

Horarios de monitoreo y pronóstico de las condiciones meteorológicas





El ambiente
es de todos

Minambiente

EQUIPO DE TRABAJO CRPA LA MOJANA

Elaborado por:

AARON MOISES OMAÑA ROJAS, Meteorólogo
ROCÍO ALEJANDRA SÁNCHEZ MALDONADO, Hidróloga

Con la colaboración de:

JAIRO VÉLEZ, Profesional SIG
MAYERLIN SANDOVAL, Comunicadora

MYRIAM ANDREA CALDERÓN,
Asesor Sistema de Alertas Tempranas

www.corpomojana.gov.co

Correo Electrónico:

corpomojana@corpomojana.gov.co

Cra. 21 # 21 A – 44 San Marcos - Sucre

Teléfono: (+575) 295 5347

YOLANDA GONZALEZ HERNÁNDEZ,

Directora General IDEAM.

DANIEL USECHE SAMUDIO,

Jefe Oficina del Servicio de Pronósticos y Alertas

www.ideam.gov.co/

Correos electrónicos:

servicio@ideam.gov.co,

alertas@ideam.gov.co

Calle 25 d # 96b - 70, piso 3. Bogotá, D.C.

Teléfono: 307 5625 ext. 1334 - 1336.

LILIANA QUIROZ, Directora General de la Corporación para el
Desarrollo Sostenible de La Mojana y el San Jorge –
CORPOMOJANA.

ÉDGAR ORTIZ PABÓN, Gerente del Fondo Adaptación

DIANA ISABEL DIAZ, Coordinadora del Proyecto
Mojana Clima y Vida.

